



TTS-280
Ponceuse triangulaire

Art.No. DSM6012

PONCEUSE TRIANGULAIRE



Avertissement! Lisez toujours attentivement les instructions des appareils électriques avant d'en faire l'usage. Cela vous permettra de mieux comprendre votre produit et d'éviter tout ris que inutile. Gardez toujours ce manuel en lieu sûr, pour une future utilisation.

Table des matières

1. Specifications techniques
2. Consignes de sécurité
3. Operation
4. Utilisation
5. Entretien

1. SPECIFICATIONS TECHNIQUES

Détails techniques

Voltage	230 V~
Fréquence	50 Hz
Consommation	280 W
Vitesse à vide/rpm	6000 - 9000/min
Vitesse à poncer	12000 - 18000/min
Poids	1.2 kg
Niveau de pression acoustique (Lpa)	74 + 3 dB(A)
Niveau de puissance acoustique (Lwa)	85 + 3 dB(A)
Vibrations	8.9 m/s ²

Contenu du carton

- 1 Ponceuse triangulaire
- 3 Feuilles de papier de verre
- 1 Adaptateur
- 1 Mode d'emploi
- 1 Carte de garantie

Vérifiez que l'outil et les accessoires n'ont pas été endommagés pendant le transport.

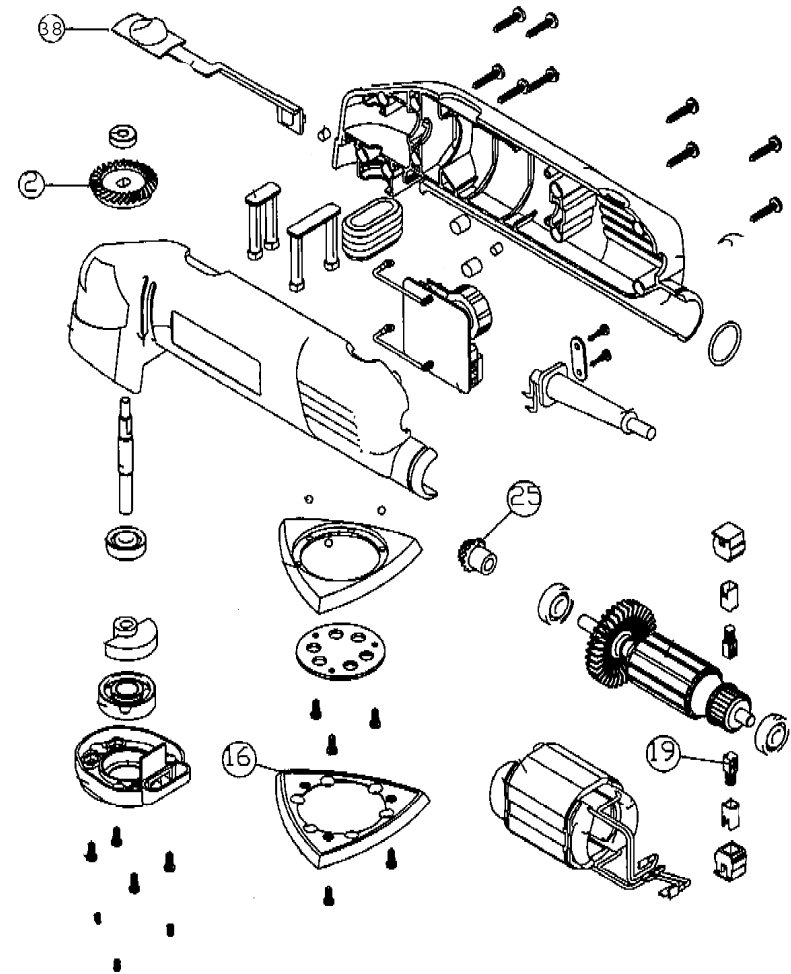
2. CONSIGNES DE SÉCURITÉ

Dans ce mode d'emploi, il est fait usage des pictogrammes suivants:



Indique un éventuel risque de lésion corporelle, un danger de mort ou un risque d'endommagement de la machine si les instructions de ce mode d'emploi ne sont pas respectées.

Vue éclaté



Liste de pieces

Ref. No.	Description	No.
2	Pignon d'arbre	408200
16	Patin	408201
19	Balai de charbon	408203
25	Pignon conique	408205
38	Commutateur	408206



Indique la présence de tension électrique.



Lisez les instructions



CE se conforme aux standards européens appropriés



Équipement Classe II – isolé doublement – la fiche ne doit pas être mis à la terre



Vitesse réglable



Portez un masque anti-poussière. Le travail du bois, des métaux et d'autres matériaux peut produire de la poussière qui peut s'avérer dangereuse pour la santé. Ne travaillez pas avec du matériel contenant de l'amiante!



Utilisez des lunettes de protection et des protège oreilles.



Tout équipement électronique ou électrique défectueux dont vous vous seriez débarrassé doit être déposé aux points de recyclage appropriés.



Débranchez immédiatement la fiche de l'alimentation électrique principal dans le cas où la corde est endommagée et pendant la maintenance.

Consignes Générales de Sécurité

Avertissement!

Lisez attentivement les instructions. Le non-respect de toutes les instructions indiquées ci-dessous peut entraîner un risque de choc électrique, d'incendie et/ou de blessures graves. Le terme "appareil électrique" mentionné dans tous les avertissements ci-dessous se rapporte à un appareil électrique qui se branche au réseau électrique (grâce à un câble d'alimentation) ou à un appareil électrique (sans fil) fonctionnant grâce à une batterie. Conservez ces instructions.

1) Espace de travail

- a. Veillez toujours à garder votre espace de travail propre et bien éclairé. Les espaces mal rangés et sombres peuvent être la cause d'accidents.
- b. N'utilisez pas les appareils électriques dans des environnements susceptibles d'explosion, par exemple en présence de liquides inflammables, de gaz ou de particules. Les appareils électriques provoquent des étincelles qui peuvent enflammer les particules des émanations.
- c. Veillez à garder éloignés les enfants et les personnes se trouvant dans votre voisinage, lors de l'utilisation d'un appareil électrique. Les distractions peuvent vous faire perdre le contrôle de l'appareil.

2) Mesures de sécurité électriques

- a. Les prises des appareils électriques doivent être raccordées à la prise murale correspondante. Ne modifiez jamais la prise de l'appareil, de quelque façon que ce soit. N'utilisez pas d'adaptateurs qui mettent les appareils électriques à la terre (mise à la masse). Des prises non modifiées et branchées à la prise murale correspondante réduiront les risques de choc électrique.
- b. Evitez le contact direct avec les surfaces mises à la terre ou mises à la masse comme les canalisations, les radiateurs, les cuisinières et les réfrigérateurs. En effet, le risque de choc électrique s'accroît si votre corps est mis à la terre ou à la masse.
- c. N'utilisez pas d'outils électriques dans des environnements pluvieux ou humides. Si de l'eau s'introduit dans un appareil électrique, le risque de choc électrique augmentera.
- d. N'utilisez pas le câble de manière abusive. N'utilisez jamais le câble pour transporter, tirer ou débrancher l'appareil électrique. Veillez à garder le câble éloigné des sources de chaleur, des huiles, des rebords coupants ou des pièces actionnées. Les câbles endommagés ou entremêlés augmentent le risque de choc électrique.
- e. Lorsque un appareil est utilisé à l'extérieur, utilisez uniquement un câble prolongateur prévu à cet effet. L'utilisation d'un câble à usage extérieur réduit le risque de choc électrique. Utilisez toujours l'outil avec un dispositif de disjoncteur résiduel.

3) Sécurité personnelle

- a. Restez vigilant, gardez un ?il sur ce que vous faites et utilisez votre sens commun lors de l'utilisation d'un appareil électrique. N'utilisez pas un appareil électrique si vous êtes fatigué ou si vous êtes sous l'influence de drogues, d'alcool ou si vous prenez des médicaments. Un moment d'inattention lors de l'utilisation des appareils électriques peut entraîner des blessures graves.
- b. Utilisez des équipements de protection. Protégez-vous toujours les yeux. Les équipements de protection, tels qu'un masque à poussière, des chaussures antidérapantes, des protections auditives ou un casque de sécurité, utilisés dans de bonnes conditions, réduiront le risque de blessures.
- c. Evitez tout démarrage involontaire. Assurez-vous que l'interrupteur est sur la position "arrêt avant de brancher l'appareil. En effet, le transport des appareils électriques en gardant vos doigts sur l'interrupteur, ou le branchement de ces appareils en ayant l'interrupteur sur "marche accidents.
- d. Retirez les clés de réglage ou les clés de vis de réglage avant d'allumer l'appareil électrique. Une clé de vis de réglage ou une clé, laissée sur une pièce en mouvement de l'appareil électrique, peut entraîner des lésions corporelles.
- e. Ne vous surélevez pas. Gardez toujours vos pieds à plat et gardez votre équilibre. Ceci permet de mieux contrôler l'appareil électrique dans des situations imprévues.
- f. Habillez-vous convenablement. Ne portez pas de vêtements lâches ou de bijoux. Gardez vos cheveux, vêtements et gants éloignés des pièces actionnées. En effet, ces derniers peuvent être pris dans les pièces en action.
- g. Si les appareils sont fournis pour la connexion des équipements d'évacuation et de récupération de la poussière, assurez-vous que ces derniers soient correctement connectés et utilisés. L'utilisation de ces appareils peut réduire les risques liés à la poussière.
- h. Utilisez des pinces ou un étau à vis pour maintenir votre travail. Cette manipulation est plus sûre qu'une utilisation de vos mains, et cela vous permet d'avoir vos deux mains libres pour mettre en marche votre outil.



Tout équipement électronique ou électrique défectueux dont vous seriez débarrassé doit être déposé aux points de recyclage appropriés.

Garantie

Pour les conditions de garantie, lisez le certificat de garantie joint à part.

CE DÉCLARATION DE CONFORMITÉ (F)

Nous déclarons sous notre seule responsabilité que ce produit,
TTS-280 PONCEUSE TRIANGULAIRE
est conforme aux normes standard et aux documents normalisés suivants

**EN60745-2-4, EN60745-1, EN50144-1, EN50144-2-1, EN55014-1,
EN-55014-2, EN61000-3-2, EN61000-3-3**

Conformément aux règles.

98/37EC, 89/336EEC, 2002/95/EC, 2002/96/EC

dès 01-07-2006

ZWOLLE NL

J.A. Bakker - van Ingen
CEO Ferm BV

J. Lodewijk
Quality Manager Ferm Global

C'est notre politique d'améliorer continuellement nos produits et par conséquent de réserver le droit de changer les instructions des produits sans un avis antérieur.

Ferm BV • Lingenstraat 6 • 8028 PM Zwolle • Hollande

- | | | |
|---|---|---|
| <ul style="list-style-type: none"> Le moteur électrique est chaud | <ul style="list-style-type: none"> Les encoches d'air frais dans le moteur sont bouchés avec du sale Le moteur est défectueux | <ul style="list-style-type: none"> Nettoyez les encoches d'air frais Veillez vous adresser au centre de service indiqué sur la carte de garantie |
| <ul style="list-style-type: none"> La machine branchée ne fonctionne pas | <ul style="list-style-type: none"> Interruption dans le raccordement du réseau. | <ul style="list-style-type: none"> Contrôlez si le raccordement du réseau a une rupture Veillez vous adresser au centre de service indiqué sur la carte de garantie |
| <ul style="list-style-type: none"> La poussière n'est pas aspirée | <ul style="list-style-type: none"> Cela peut être dû à une aspiration dépoussière | <ul style="list-style-type: none"> Nettoyez l'ouverture de l'aspiration dépoussière. |

5. SERVICE & ENTRETIEN



Assurez-vous que la machine n'est pas sous tension si vous allez procéder à des travaux d'entretien dans son système mécanique.

Les machines ont été conçues pour fonctionner longtemps sans problème avec un minimum d'entretien. En nettoyant régulièrement et correctement la machine, vous contribuerez à une longue durée de vie de votre machine.

Nettoyage

Nettoyez régulièrement le carter au moyen d'un chiffon doux, de préférence à l'issue de chaque utilisation. Veillez à ce que les fentes d'aération soient indemnes de poussière et de saletés. En présence de saleté tenace, employez un chiffon doux humecté d'eau savonneuse. Proscrivez l'emploi de solvants comme l'essence, l'alcool, l'ammoniacque etc. car ces substances attaquent les pièces en plastique.

Graissage

Cette machine ne nécessite pas de graissage supplémentaire.

Dysfonctionnements

Veillez vous adresser au centre de service indiqué sur la carte de garantie en cas d'un dysfonctionnement, par exemple après l'usure d'une pièce. Vous trouverez, à la fin de ce manuel, un schéma avec toutes les pièces que vous pouvez commander.

Environnement

Pour éviter les dommages liés au transport, la machine est livrée dans un emballage robuste. L'emballage est autant que possible constitué de matériau recyclable. Veillez par conséquent destiner cet emballage au recyclage.

4) Utilisation et entretien d'un appareil électrique

- Ne forcez pas l'appareil électrique. Utilisez l'appareil électrique adéquat pour votre application. Un appareil électrique correctement choisi assurera un meilleur travail et un travail sans danger, au rythme auquel il a été conçu.
- N'utilisez pas l'appareil électrique si l'interrupteur marche/arrêt ne fonctionne pas. Un appareil électrique qui ne peut pas être commandé par l'interrupteur de contrôle est dangereux et doit être réparé.
- Débranchez la prise du bloc d'alimentation avant d'effectuer des réglages, de changer des accessoires, ou de ranger les appareils électriques. Ces mesures de sécurité préventives réduiront le risque de démarrage involontaire de l'appareil électrique.
- Rangez les appareils électriques arrêtés hors de la portée des enfants et ne laissez aucune personne, non familiarisée avec l'outil ou ces instructions, utiliser l'appareil électrique. Les appareils électriques sont dangereux entre les mains d'utilisateurs non formés.
- Entretenez les appareils électriques. Vérifiez tout défaut d'alignement et l'enchaînement des pièces actionnées, la rupture de ces dernières, et les autres conditions qui peuvent affecter le fonctionnement des appareils électriques. En cas de dommages, faites réparer l'appareil électrique avant de le réutiliser. Nombreux sont les accidents provoqués par des appareils électriques mal entretenus.
- Veillez à garder les outils coupants aiguisés et propres. Des outils coupants correctement entretenus avec des lames aiguisées sont moins susceptibles de se bloquer et sont plus faciles à contrôler.
- Utilisez l'appareil électrique, les accessoires et les embouts, etc., conformément à ces instructions et de la manière prévue pour le type spécifique de l'appareil électrique, en prenant en compte les conditions de travail et le travail à effectuer. L'utilisation de l'appareil électrique dans des applications différentes de celles prévues peut entraîner des situations dangereuses.
- N'abandonnez jamais un outil électrique qui est en marche. Arrêtez toujours l'outil, et attendez qu'il se soit bien immobilisé, avant de vous éloigner.

5) Maintenance

- Veillez recourir à un technicien qualifié qui utilisera des pièces d'origine pour réparer votre outil électrique. C'est ainsi que vous vous assurerez d'un bon fonctionnement de votre outil.
- Attention ! Si vous utilisez des accessoires ou des outils supplémentaires autres que ceux recommandés dans le présent manuel, vous augmentez le risque de blessure. Utilisez uniquement des pièces de rechange d'origine.
- Tout interrupteur endommagé doit être remplacé par un service d'entretien client qualifié. N'utilisez pas un outil électrique n'ayant pas d'interrupteur marche/arrêt.
- Si le câble d'alimentation principal est endommagé, il doit être remplacé par un câble spécial approprié. Celui-ci s'obtient auprès du fabricant ou du service clientèle du fabricant. Si le remplacement du câble d'alimentation est nécessaire, ceci doit être réalisé par le fabricant ou son agent pour éviter un danger.

Prescriptions de sécurité spécial avant la mise en service de l'appareil

- Contrôlez les points suivants :
 - Est-ce que la tension de raccordement du moteur correspond à la tension du réseau ?*

Les machines pourvues de l'indication 230 Volts peuvent être raccordées également à une tension du réseau de 220 Volts.

- Est-ce que le fil d'alimentation et la fiche-secteur sont en bon état: fort, sans effiloches ou endommagements.
- Prévenez l'usage de câbles d'allongement longs.
- Contrôlez la condition de papier abrasif. Remplacez papier abrasif râpé.

Dans la mise en service de l'appareil:

- Portez toujours des protecteurs pour l'ouïe si vous travaillez avec la ponceuse triangulaire.
- La ponceuse triangulaire n'est pas facile pour poncer sous liquide.
- Contrôlez si l'interrupteur n'est pas dans la position "MARCHÉ" avant de brancher la fiche-secteur sur la tension du réseau.
- Tenez le fil d'alimentation toujours loin de parties mouvantes des outils.
- Utilisez des lunettes de sécurité, surtout si vous poncez au-dessus de la tête.

Arrêtez immédiatement l'appareil en cas de:

- Surchauffage de la machine.
- Interrupteur défectueux.
- Production excessive d'étincelles par les balais ou ponts d'étincelles dans le collecteur.
- Fumée ou mauvaise odeur causée par des matériaux isolants brûlés.

Sécurité électrique



Vérifiez toujours si la tension de votre réseau correspond à la valeur mentionnée sur la plaque signalétique.



L'outil bénéficie d'une double isolation, conformément à la norme EN50144; un fil de terre n'est par conséquent pas requis.

3. OPERATION

Mettre du papier abrasif

Comme la semelle de votre ponceuse triangulaire est pourvu d'attaches, vous pouvez seulement utiliser du papier abrasif que peut être fixé de la même manière.

- Tirez la fiche de la prise
- Laissez se rencontrer les petits trous dans le papier abrasif avec les petits trous dans la semelle et poussez sur le papier pour le fixer sur la semelle.

Des applications

La ponceuse triangulaire est seulement utile pour les applications ci-dessous.

- Frotter des surfaces de bois
- Frotter des surfaces métalliques
- Polir.

Aspiration de poussière

Pour tenir propre la surface de travail la ponceuse a été fait avec une connection pour une installation de dépoussiérage.

Insérez l'adaptateur dans l'orifice d'extraction des poussières de la ponceuse à tête triangulaire. Assurez-vous que les crans de l'adaptateur se placent en face des encoches de l'orifice d'extraction. Faites pivoter l'adaptateur de 45° dans le sens des aiguilles d'une montre. Insérez maintenant le tuyau de l'aspirateur dans l'adaptateur. Celui-ci est fourni avec une bague de montage située au dos de l'adaptateur. Si le diamètre du tube ne correspond pas, détachez la bague de l'adaptateur.

Attention des poussières nocives et toxiques peuvent être produites lors de l'utilisation de la ponceuse sur certains matériaux (exemple : Ponçage des peintures contenant du plomb) Ces poussières peuvent nuire gravement à la santé de l'utilisateur ou des personnes aux alentours. Portez toujours un masque de protection quand vous travaillez et éloignez les spectateurs de l'aire de travail !!!

4. UTILISATION

Mettez l'outil sous tension au moyen de l'interrupteur on/off. Ajustez la vitesse à l'aide de la molette. A basse vitesse, une charge excessive peut faire griller le moteur.

Ponçage

Effectuez le ponçage par petits mouvements circulaires. La surface poncée aura ainsi un aspect uniforme et régulier, sans traces. Grâce à ces mouvements circulaires, la façon dont vous tenez et vous déplacez l'outil est sans importance. Il est rarement nécessaire d'exercer une pression particulière sur l'outil.

Remplacer la semelle s'il est usé



Avant de remplacer la semelle il vous faut débrancher la machine et tirer la fiche-secteur de la prise.

- Enlevez le papier abrasif de la semelle.
- Enlevez les trois vis avec quoi la semelle a été fixé sur la ponceuse triangulaire.
- Enlevez la semelle.
- Placez la nouvelle semelle.
- Serrez bien les vis.

Pannes

Si la ponceuse triangulaire ne fonctionne pas bon, nous indiquons ci-dessous quelques possibles raisons et solutions assortis.